

Městský úřad Rumburk

Třída 9. května 1366/48, 408 01 Rumburk
odbor životního prostředí
vodoprávní úřad

č. j.: OŽP/37984-19/3997-19/pats Zpracovatel: Bc. Stanislav Páťal Datum: 23.09.2019

Stavebník:
Město Rumburk
Třída 9. května 1366/48
408 01 RUMBURK

V zastoupení:



Stavební povolení k vodním dílům

ROZHODNUTÍ VÝROK

Městský úřad Rumburk – obecní úřad obce s rozšířenou působností specifikovaný podle § 66 odst. 1 zákona č. 128/2000 Sb., o obcích (obecní zřízení), v platném znění jako místně příslušný obecní úřad obce s rozšířenou působností stanovený podle § 2 odst. 1 zákona č. 314/2002 Sb., o stanovení obcí s pověřeným obecním úřadem a stanovení obcí s rozšířenou působností, v platném znění a současně místně příslušný správní orgán podle § 11 odst. 1 písm. b) zákona č. 500/2004 Sb., správní řád, v platném znění, dále jako věcně příslušný vodoprávní úřad podle § 104 odst. 2 písm. c) zákona č. 254/2001 Sb., o vodách a o změně některých zákonů (vodní zákon), v platném znění a současně podle § 106 odst. 1 zákona č. 254/2001 Sb., o vodách a o změně některých zákonů (vodní zákon), v platném znění, konkrétně jeho odbor životního prostředí s působností speciálního stavebního úřadu ve smyslu § 15 odst. 1 zákona č. 254/2001 Sb., o vodách a o změně některých zákonů (vodní zákon), v platném znění a dále dle ustanovení § 15 odst. 1 písm. d) zákona č. 183/2006 Sb., o územním plánování a stavebním řádu (stavební zákon), v platném znění, po posouzení předložené dokumentace ke stavebnímu řízení **uděluje** právnické osobě – **Město Rumburk, IČO 002 61 602, Třída 9. května 1366/48, 408 01 Rumburk** dle ustanovení § 115 zákona č. 183/2006 Sb., o územním plánování a stavebním řádu (stavební zákon), v platném znění

s t a v e b n í p o v o l e n í

pro stavbu vodního díla: „**Odlučovač lehkých kapalin s retenční nádrží - Rumburk, parkoviště a komunikace ulice na Valech na p. p. č. KN 419/1 a 419/39 vše v k. ú. Rumburk**“ umístěné na p. p. č. KN 419/1 a 419/39 vše v k. ú. Rumburk.

Stavba bude obsahovat:

1. Odlučovač lehkých kapalin – AS-TOP-RC/EO PB PP o kapacitním průtoku 30 l/s.
2. Retenční nádrž o retenčním objektu 79,90 m³ s regulovaným odtokem 11 l/s s havarijním přepadem
3. Kanalizace PVC DN 160, 200 a 315 mm o celkové délce 520 m, revizní šachtou a 16 ks uličních vpustí

Pro stavbu se stanoví tyto podmínky:

Stavba bude provedena podle projektové dokumentace k žádosti o stavební povolení zpracované Ing. Hanou Šumovou (autorizovaný inženýr pro vodohospodářské stavby, ČKAIT 0500257), zpracované v dubnu 2019.

1. Stavba bude dokončena **do 31.12.2021**
2. Stavebník, dle § 152 odst. 3 písm. a) zákona č. 183/2006 Sb., o územním plánování a stavebním řádu (stavební zákon), v platném znění, oznámí předem termín zahájení stavby, název a sídlo stavebního podnikatele, který bude stavbu provádět dle § 152 odst. 3 písm. a) zákona č. 183/2006 Sb., o územním plánování a stavebním řádu (stavební zákon), v platném znění.
3. Investor smluvně zajistí zneškodnění či využití odpadů vzniklých realizací stavby (např. stavební suť, obaly od stavebních a náterových hmot, odpady kovů) na zařízení k tomu určeném. Při závěrečné kontrolní prohlídce předloží doklad o využití či zneškodnění odpadů.
4. Před zahájením výkopových prací si zajistí stavebník vyjádření správců podzemních sítí, popřípadě jejich vytýčení a tyto respektuje.
5. Po dobu trvání stavebních prací bude zajištěn bezpečný přístup a příjezd k nemovitostem.
6. Před zahájením výstavby bude provedena skryvka ornice pod plochou stavby. Tato ornice bude deponována mimo staveniště, bude zabezpečena proti zcizení a po dokončení stavby bude použita na konečné terénní úpravy stavby.
7. Vytěžené sedimenty budou deponovány pouze na pozemcích povolené stavby.
8. Při provádění stavby budou dodrženy tyto podmínky:

A) Městský úřad Rumburk, odbor životního prostředí - orgán veřejné správy v oblasti odpadového hospodářství, závazné stanovisko č.j. OŽP/21087-19/9-19/Dami ze dne 06.06.2019:

- Zemina (výkopek, ornice) vzniklá při realizaci výše citované stavby, bude použita na terénní úpravy v okolí stavby. CV případně přebytku, bude předána oprávněné osobě k odstranění.
- Veškeré vyprodukované odpady (např. asphalt, směsné stavební a demoliční odpady apod.) budou předány pouze oprávněné osobě k odstranění (§ 12 odst. 3 zákona o odpadech).
- Po dokončení stavby předloží stavebník, případně jím pověřená osoba na Městský úřad Rumburk, odbor životního prostředí doklady o využití nebo odstranění odpadů vzniklých realizací uvedené stavby.

B) Městský úřad Rumburk, odbor životního prostředí - orgán ochrany ovzduší, závazné stanovisko č.j. OŽP/21087-19/9-19/mat ze dne 03.06.2019

- V době realizace záměru bude vhodnými prostředky minimalizována sekundární prašnost. Vnášení tuhých znečišťujících látek do ovzduší je třeba snižovat a vyloučit v maximální míře, která je prakticky dosažitelná, tj. na všech místech a při operacích, kde dochází k emisím tuhých znečišťujících látek do ovzduší (dle povahy procesu např. vodní clona, skrápění, odprašovací nebo mlžící zařízení atd.) Dopravní prostředky budou řádně očištěny před vjezdem na veřejnou komunikaci a přepravovaný materiál bude řádně zajištěn před vnosem do ovzduší (neplnit až po okraj, popř. zaplachtování)

C) Severočeské vodovody a kanalizace, a.s. Přítkovská 1689, 415 50 Teplice, vyjádření č.j.: 19690051360/UTPCUL/WJ ze dne 30.05.2019

- Před započítím prací požádá stavebník, v případě potřeby, o vytýčení vodohospodářského zařízení. Vytýčení skutečného umístění zařízení ve správě společnosti Severočeské vodovody a kanalizace, a. s. a jeho následné zakreslení do situace je nutné objednat na tel. 840 111 111, info@scvk.cz
- V případě nejasností budou provedeny kopané sondy či vytýčení inspekční kamerou. Stavebník je povinen neprodleně ohlásit případné poškození vodohospodářského zařízení provozovateli. Stavebník odpovídá za eventuální škodu na vodohospodářském zařízení způsobenou svojí činností.
- V případě, že dojde při realizaci stavby k nalezení dalšího vodohospodářského zařízení, které není uvedeno v dokumentaci, požadujeme provést samostatné jednání o způsobu ochrany zařízení nebo o jeho eventuální přeložce nebo zrušení.

- Případná existence vodovodních či kanalizačních přípojek není předmětem tohoto stanoviska. Se žádostí o informaci o existenci přípojek se obračejte na vlastníky přípojek, kdy vlastníkem vodovodní nebo kanalizační přípojky, popřípadě jejích části zřízených přede nabytí účinnosti zákona č. 274/2001 Sb. Zákona o vodovodech a kanalizacích v platném znění, je vlastník pozemku nebo stavby připojené na vodovod nebo kanalizaci, neprokáže-li se opak.
- Požadujeme být přizváni ke každé činnosti v ochranném pásmu námi provozovaného zařízení, ke kontrole pokládky potrubí před záhozem, k tlakovým zkouškám a zkouškám vodotěsnosti.
- Při realizaci inž.sítí požadujeme dodržení ČSN 736 005 „Prostorové uspořádání sítí technického vybavení a zákonů pro ukládání inž. Sítí. Při umístění jakýchkoliv staveb, včetně oplocení (HUP, kiosky nn, opěrné zdi, pergoly) je nutné respektovat ochranné pásmo vodovodního řadu a kanalizační stoky dle zákona č. 274/2001 Sb. Zákon o vodovodech a kanalizacích v platném znění.
- Jakákoliv změna oproti schválené dokumentaci musí být předložena ke schválení naší společnosti před dalším postupem prací.

D) ČEZ Distribuce, a.s., Teplická 874/8, 405 02 Děčín, sdělení o existenci zn. 0101096590 ze dne 16.04.2019

- při činnosti v blízkosti nadzemního vedení NN bude dodržena minimální vzdálenost 1 metr od živých částí
- stavby a konstrukce dodrží odstupové vzdálenosti od nadzemního vedení uvedené v PNE 33 3302
- stavbou nebude narušeno uzemnění nadzemního vedení
- stavbou nebude narušena statika podpěrného bodu
- bude zajištěn trvalý přístup a příjezd k případné výměně podpěrného bodu, svodového vedení, pojistkové skříně a manipulací v ní
- stavbou nedojde ke znepřístupnění či znemožnění úplného otevírání dvířek naší skříně
- naše společnost nepřevzme žádnou zodpovědnost za případné škody, které vzniknou stavebníkovi následkem poruchy nebo havárie elektrického zařízení za nepředvídaných okolností nebo nedodržením výše uvedených podmínek.

Podmínky pro provádění činností ochranných pásmech nadzemních vedení

Ochranné pásmo nadzemního vedení podle § 46, odst. (3), Zák. č. 458/2000 Sb., tj. zákona o podmínkách podnikání a o výkonu státní správy v energetických odvětvích a o změně některých zákonů (energetický zákon), ve znění pozdějších předpisů {dále jen „energetický zákon“) je souvislý prostor vymezený svislými rovinami vedenými po obou stranách vedení ve vodorovné vzdálenosti měřené kolmo na vedení, které činí od krajního vodiče vedení na obě jeho strany:

- a) u napětí nad 1 kV a do 35 kV včetně
 - pro vodiče bez izolace 7 metrů {resp. 10 metrů u zařízení postaveného do 31. 12. 1994, vyjma lesních průseků, kde rozsah ochranného pásma i do uvedeného data činí 7 metrů),
 - pro vodiče s izolací základní 2 metry,
 - pro závěsná kabelová vedení 1 metr;
- b) u napětí nad 35 kV do 110 kV včetně
 - pro vodiče bez izolace 12 metrů (resp. 15 metrů u zařízení postaveného do 31. 12. 1994).
 - pro vodiče s izolací základní 5 metrů

Poznámka: Nadzemní vedení nízkého napětí (do 1 kV) není chráněno ochranným pásmem.

Při činnostech prováděných v jeho blízkosti (práce v blízkosti) je nutné dodržet vzdálenosti dané ČSN EN 50110-1 ed. 2.

V ochranném pásmu nadzemního vedení je podle § 46 odst. (8) a (9) energetického zákona zakázáno:

1. zřizovat bez souhlasu vlastníka těchto zařízení stavby či umisťovat konstrukce a jiná podobná zařízení, jakož i uskláňovat hořlavé a výbušné látky,
2. provádět bez souhlasu vlastníka zemní práce,
3. provádět činnosti, které by mohly ohrozit spolehlivost a bezpečnost provozu těchto zařízení nebo ohrozit život, zdraví či majetek osob,
4. provádět činnosti, které by znemožňovaly nebo podstatně znesnadňovaly přístup k těmto zařízením,
5. vysazovat chmelnice a nechávat růst porosty nad výšku 3 metry.

Pokud stavba nebo stavební činnost zasahuje do ochranného pásma nadzemního vedení, je třeba požádat o písemný souhlas vlastníka nebo provozovatele tohoto zařízení na základě § 46, odst. (8) a (11) energetického zákona.

V ochranných pásmech nadzemních vedení je třeba dále dodržovat následující podmínky:

1. Při pohybu nebo pracích v blízkosti elektrického vedení vysokého napětí se nesmí osoby, předměty, prostředky nemající povahu jeřábu přiblížit k živým částem - vodičům blíže než 2 metry (dle ČSN EN 50110-1).
2. Jeřáby a jim podobná zařízení musí být umístěny tak, aby v kterékoli poloze byly všechny jejich části mimo ochranné pásmo vedení, a musí být zamezeno vymrštění lana.
3. Je zakázáno stavět budovy nebo jiné objekty v ochranných pásmech nadzemních vedení vysokého napětí.
4. Je zakázáno, provádět veškeré pozemní práce, při kterých by byla narušena stabilita podpěrných bodů - sloupů nebo stožárů.
5. Je zakázáno upevňovat antény, reklamy, ukazatele apod. pod, přes nebo přímo na stožáry elektrického vedení.
6. Dodavatel prací musí prokazatelně seznámit své pracovníky, jichž se to týká s ČSN EN 50110-1.
7. Pokud není možné dodržet body č. 1 až 4, je možné požádat příslušný provozní útvar provozovatele distribuční soustavy o další řešení {zajištění odborného dohledu pracovníka s elektrotechnickou kvalifikací dle Vyhlášky č.50/1978 Sb., vypnutí a zajištění zařízení, zaizolování živých částí apod.}, pokud nejsou tyto podmínky již součástí jiného vyjádření ke konkrétní stavbě.
2. V případě požadavku na vypnutí zařízení po nezbytnou dobu provádění prací je nutné požádat minimálně 2 měsíce před požadovaným termínem. V případě vedení nízkého napětí je možné též požádat o zaizolování části vedení.

Případné nedodržení uvedených podmínek bude řešeno příslušným stavebním úřadem nebo nahlášeno Energetickému regulačnímu úřadu jako správní delikt ve smyslu příslušného ustanovení energetického zákona, spočívající v porušení zákazu provádět činnosti v ochranných pásmech dle § 46 uvedeného zákona.

Podmínky pro provádění činností v ochranných pásmech podzemních vedení

Ochranné pásmo podzemních vedení elektrizační soustavy do 110 kV včetně a vedení řídicí, měřicí a zabezpečovací techniky je stanoveno v § 46, odst. (5), Zák. č. 458/2000 Sb., tj. zákona o podmínkách podnikání a o výkonu státní správy v energetických odvětvích a o změně některých zákonů (energetický zákon), ve znění pozdějších předpisů (dále jen „energetický zákon“), a činí 1 metr po obou stranách krajního kabelu kabelové trasy, nad 110 kV činí 3 metry po obou stranách krajního kabelu.

V ochranném pásmu podzemního vedení je podle § 46 odst.(8) a (10) energetického zákona zakázáno:

- a) zřizovat bez souhlasu vlastníka těchto zařízení stavby či umisťovat konstrukce a jiná podobná zařízení, jakož i uskladňovat hořlavé a výbušné látky,
- b) provádět bez souhlasu vlastníka zemní práce,
- c) provádět činnosti, které by mohly ohrozit spolehlivost a bezpečnost provozu těchto zařízení nebo ohrozit život, zdraví či majetek osob,
- d) provádět činnosti, které by znemožňovaly nebo podstatně znesnadňovaly přístup k těmto zařízením,
- e) vysazovat trvalé porosty a přejíždět vedení těžkými mechanizmy.

Pokud stavba nebo stavební činnost zasahuje do ochranného pásma podzemního vedení, je třeba požádat o písemný souhlas vlastníka nebo provozovatele tohoto zařízení na základě § 46, odst. (8) a (11) energetického zákona.

V ochranných pásmech podzemních vedení je třeba dále dodržovat následující podmínky:

- 1. Dodavatel prací musí před zahájením prací zajistit vytýčení podzemního zařízení a prokazatelně seznámit pracovníky, jichž se to týká, s jejich polohou a upozornit na odchylky od výkresové dokumentace.
- 2. Výkopové práce do vzdálenosti 1 metr od osy (krajního) kabelu musí být prováděny ručně. V případě provedení sond (ručně) může být tato vzdálenost snížena na 0,5 metru.
- 3. Zemní práce musí být prováděny v souladu s ČSN 73 6133 Návrh a provádění zemního tělesa pozemních komunikací a při zemních pracích musí být dodrženo Nařízení vlády č.591/2006 Sb., o bližších minimálních požadavcích na bezpečnost a ochranu zdraví při práci na staveništích.
- 4. Místa křížení a souběhy ostatních zařízení se zařízeními energetiky musí být vyprojektovány a provedeny zejména dle ČSN 73 6005, ČSN EN 50 341-1,2, ČSN EN 50341-3-19, ČSN EN 50423-1, ČSN 33 2000-5-52 a PNE 33 3302.
- 5. Dodavatel prací musí oznámit příslušnému provozovateli distribuční soustavy zahájení prací minimálně 3 pracovní dny předem.
- 6. Při potřebě přejíždění trasy podzemních vedení vozidly nebo mechanizmy je třeba po dohodě s provozovatelem provést dodatečnou ochranu proti mechanickému poškození.
- 7. Je zakázáno manipulovat s obnaženými kabely pod napětím. Odkryté kabely musí být za vypnutého stavu řádně vyvěšeny, chráněny proti poškození a označeny výstražnou tabulkou dle ČSN ISO 3864.
- 8. Před záhozem kabelové trasy musí být provozovatel kabelu vyzván ke kontrole uložení. Pokud tato organizace provádějící zemní práce neprovede, vyhrazuje si provozovatel distribuční soustavy právo nechat inkriminované místo znovu odkrýt.
- 9. Při záhozu musí být zemina pod kabely řádně udusána, kabely zapískovány a provedeno krytí proti mechanickému poškození.
- 10. Bez předchozího souhlasu je zakázáno snižovat nebo zvyšovat vrstvu zeminy nad kabelem.
- 11. Každé poškození zařízení provozovatele distribuční soustavy musí být okamžitě nahlášeno na Kontaktní bezplatnou linku ČEZ Distribuce 800 850 860, která je Vám k dispozici 24 hodin denně, 7 dní v týdnu.
- 12. Ukončení stavby musí být neprodleně ohlášeno příslušnému provoznímu útvaru.
- 13. Po dokončení stavby provozovatel distribuční soustavy nesouhlasí s vyhlášením ochranného pásma nových rozvodů, které jsou budovány, protože se již jedná o práce v ochranném pásmu zařízení provozovatele distribuční soustavy. Případné opravy nebo rekonstrukce na svém zařízení nebude provozovatel distribuční soustavy provádět na výjimku ochranného pásma nebo na základě souhlasu s činností v tomto pásmu.

Případné nedodržení uvedených podmínek bude řešeno příslušným stavebním úřadem nebo Energetickému regulačnímu úřadu jako správní delikt ve smyslu příslušného

ustanovení energetického zákona spočívající v porušení zákazu provádět činnosti v ochranných pásmech dle § 46 uvedeného zákona.

Podmínky pro provádění činností v ochranných pásmech elektrických stanic

Ochranné pásmo elektrické stanice je stanoveno v § 46, odst. (6), Zák. č. 458/2000 Sb., tj. zákona o podmínkách podnikání a o výkonu státní správy v energetických odvětvích a o změně některých zákonů (energetický zákon), ve znění pozdějších předpisů (dále jen „energetický zákon“) a je vymezeno svislými rovinami vedeným i ve vodorovné vzdálenosti:

- a) u venkovních el. stanic a dále stanic s napětím větším než 52 kV v budovách 20 metrů od oplocení nebo od vnějšího líce obvodového zdiva,
- b) u stožárových elektrických stanic a věžových stanic s venkovním přívodem s převodem napětí z úrovně nad 1 kV a menší než 52 kV na úroveň nízkého napětí 7 m od vnější hrany půdorysu stanice ve všech směrech,
- c) u kompaktních a zděných el. stanic s převodem napětí z úrovně nad 1 kV a menší než 52 kV na úroveň nízkého napětí 2 metry od vnějšího pláště stanice ve všech směrech,
- d) u vestavěných el. stanic 1 metr od obestavění.

V ochranném pásmu elektrické stanice je podle § 46 odst. (8) a (10) energetického zákona zakázáno:

1. zřizovat bez souhlasu vlastníka těchto zařízení stavby či umisťovat konstrukce a jiná podobná zařízení, jakož i uskladňovat hořlavé a výbušné látky,
2. provádět bez souhlasu vlastníka zemní práce,
3. provádět činnosti, které by mohly ohrozit spolehlivost a bezpečnost provozu těchto zařízení nebo ohrozit život, zdraví či majetek osob,
4. provádět činnosti, které by znemožňovaly nebo podstatně znesnadňovaly přístup k těmto zařízením.

Pokud stavba nebo stavební činnost zasahuje do ochranného pásma elektrické stanice, je třeba požádat o písemný souhlas vlastníka nebo provozovatele tohoto zařízení na základě § 46, odst. (8) a (11) energetického zákona.

V ochranném pásmu elektrické stanice je dále zakázáno provádět činnosti, které by mohly mít za následek ohrožení bezpečnosti a spolehlivosti provozu stanice nebo zmenšující či podstatně znesnadňující její obsluhu a údržbu a to zejména:

5. provádět výkopové práce ohrožující zaústění podzemních vedení vysokého a nízkého napětí nebo stabilitu stavební části el. stanice (viz podmínky pro činnosti v ochranných pásmech podzemního vedení),
6. skladovat či umisťovat předměty bránící přístupu do elektrické stanice nebo k rozvaděčům vysokého nebo nízkého napětí,
7. umisťovat antény, reklamy, ukazatele apod.,
8. zřizovat oplocení, které by znemožnilo obsluhu el. stanice.

Případné nedodržení uvedených podmínek bude řešeno příslušným stavebním úřadem nebo nahlášeno Energetickému regulačnímu úřadu jako správní delikt ve smyslu příslušného ustanovení energetického zákona spočívající v porušení zákazu provádět činnosti v ochranných pásmech dle § 46 uvedeného zákona.

E) Česká telekomunikační infrastruktura a.s., Olšanská 2681/6, 130 00 Praha 3 č.j. 797682/17 ze den 21.12.2017

Na základě určení a vyznačení zájmového území žadatelem a na základě stanovení důvodu pro vydání *Vyjádření* vydává společnost Česká telekomunikační infrastruktura a.s., následující *Vyjádření*:

Ve vyznačeném zájmovém území se nachází síť elektronických komunikací společnosti společnost Česká telekomunikační infrastruktura a.s. (dále jen SEK) nebo její ochranné pásmo

existence a poloha SEK je zakreslena v příloženém výřezu/výřezích z účelové mapy SEK společnosti Česká telekomunikační infrastruktura a.s.,. Ochranné pásmo SEK je v souladu s ustanovením § 102 zákona č. 127/2005 Sb., o elektronických komunikacích a o změně některých souvisejících zákonů stanoveno rozsahem 1,5 m po stranách krajního vedení SEK a není v příloženém výřezu/výřezích z účelové mapy SEK společnosti Česká telekomunikační infrastruktura a.s., vyznačeno.

(1) Vyjádření je platné pouze pro zájmové území určené a vyznačené žadatelem, jakož i pro důvod vydání Vyjádření stanovený žadatelem v žádosti.

Vyjádření pozbývá platnosti uplynutím doby platnosti v tomto Vyjádření uvedeně, změnou rozsahu zájmového území či změnou důvodu vydání Vyjádření uvedeného v žádosti, nesplněním povinnosti stavebníka dle bodu (3) tohoto Vyjádření a nebo pokud se žadatel či stavebník bezprostředně před zahájením realizace stavby ve vyznačeném zájmovém území prokazatelně neujistí u společnosti Česká telekomunikační infrastruktura a.s., a.s., o tom, zda toto Vyjádření v době bezprostředně předcházející zahájení realizace stavby ve vyznačeném zájmovém území stále odpovídá skutečnosti, to vše závisí na tom, která ze skutečností rozhodná pro pozbytí platnosti tohoto Vyjádření nastane nejdříve.

(2) Podmínky ochrany SEK jsou stanoveny v tomto vyjádření a ve Všeobecných podmínkách ochrany SEK společnosti Česká telekomunikační infrastruktura a.s., které jsou nedílnou součástí tohoto vyjádření. Stavebník, nebo jím pověřená třetí osoba, je povinen řídit se těmito Všeobecnými podmínkami ochrany SEK společnosti Česká telekomunikační infrastruktura a.s.

(3) Stavebník, nebo jím pověřená třetí osoba, je povinen pouze pro případ, že

a) Existence a poloha SEK, jež je zakreslena v příloženém výřezu/výřezích z účelové mapy SEK společnosti Česká telekomunikační infrastruktura a.s.

b) Toto vyjádření, včetně Všeobecných podmínek ochrany SEK

nepředstavuje dostatečnou informaci pro záměr, pro který podal shora označenou žádost nebo pro zpracování projektové dokumentace stavby, která koliduje se SEK, nebo zasahuje do Ochranného pásma SEK, vyzvat písemně společnost Česká telekomunikační infrastruktura a.s. k upřesnění podmínek ochrany SEK, a to prostřednictvím zaměstnance společnosti Česká telekomunikační infrastruktura a.s. pověřeného ochranou sítě.

(4) Přeložení SEK zajistí její vlastník, Česká telekomunikační infrastruktura a.s.,. Stavebník, který vyvolal překládku SEK je dle ustanovení § 104 odst. 16 zákona č. 127/2005 Sb., o elektronických komunikacích a o změně některých souvisejících zákonů povinen uhradit společnosti Česká telekomunikační infrastruktura a.s. veškeré náklady na nezbytné úpravy dotčeného úseku SEK, a to na úrovni stávajícího technického řešení.

(5) Pro účely přeložení SEK (dle bodu 3) tohoto vyjádření je stavebník povinen uzavřít se společností Česká telekomunikační infrastruktura a.s., Smlouvu o realizaci překládky SEK.

(6) Společnost Česká telekomunikační infrastruktura a.s.,. prohlašuje, že žadateli byly pro jím určené a vyznačené zájmové území poskytnuty veškeré, ke dni podání shora označené žádosti, dostupné informace o SEK.

(7) Žadateli převzetím tohoto vyjádření vzniká povinnost poskytnuté informace a data užít pouze k účelu, pro který mu byla tato poskytnuta. Žadatel není oprávněn poskytnuté informace a data rozmnožovat, rozšiřovat, pronajímat, půjčovat či jinak užívat bez souhlasu společnosti Česká telekomunikační infrastruktura a.s.

Podmínky ochrany SEK společnosti Česká telekomunikační infrastruktura a.s.:

I. Obecná ustanovení

- Stavebník, nebo jím pověřená třetí osoba, je povinen při provádění jakýchkoliv činností, zejména stavebních nebo jiných prací, při odstraňování havárií a

projektování staveb, řídit se platnými právními předpisy, technickými a odbornými normami (*včetně doporučených*), správnou praxí v oboru stavebnictví a technologickými postupy a učinit veškerá opatření nezbytná k tomu, aby nedošlo k poškození nebo ohrožení sítě elektronických komunikací ve vlastnictví společnosti Česká telekomunikační infrastruktura a.s. a je výslovně srozuměn s tím, že SEK jsou součástí veřejné komunikační sítě, jsou zajišťovány ve veřejném zájmu a jsou chráněny právními předpisy. Ochranné pásmo podzemního komunikačního vedení činí 1,5 m po stranách krajního vedení.

- Při jakékoliv činnosti v blízkosti SEK je stavebník, nebo jím pověřená třetí osoba, povinen respektovat ochranné pásmo PVSEK a NVSEK tak, aby nedošlo k poškození nebo zamezení přístupu k SEK. Při křížení nebo souběhu činností se SEK je povinen řídit se platnými právními předpisy, technickými a odbornými normami (*včetně doporučených*), správnou praxí v oboru stavebnictví a technologickými postupy. Při jakékoliv činnosti ve vzdálenosti nejméně 1,5 m od krajního vedení vyznačené trasy PVSEK je povinen nepoužívat mechanizačních prostředků a nevhodného nářadí.
- Pro případ porušení kterékoliv z povinností stavebníka, nebo jím pověřené třetí osoby, založené „Podmínkami ochrany SEK společnosti Česká telekomunikační infrastruktura a.s.“, je stavebník, nebo jím pověřená třetí osoba, odpovědný za veškeré náklady a škody, které společnosti Česká telekomunikační infrastruktura a.s. vzniknou porušením jeho povinností.
- V případě, že budou zemní práce zahájeny pro uplynutí doby platnosti tohoto vyjádření, nelze toto vyjádření použít jako podklad pro vytyčení a je třeba požádat o vydání nového vyjádření.
- Bude-li žadatel na společnosti Česká telekomunikační infrastruktura a.s. požadovat, aby se jako účastník správního řízení, pro jehož účely bylo toto vyjádření vydáno, vzdala práva na odvolání proti rozhodnutí vydanému ve správním řízení, pro jehož účely bylo toto vyjádření vydáno, je povinen kontaktovat POS.

II. Součinnost stavebníka při činnostech v blízkosti SEK

- Započetí činnosti je stavebník, nebo jím pověřená třetí osoba, povinen oznámit POS. Oznámení bude obsahovat číslo Vyjádření, k němuž se vztahují tyto podmínky.
- Před započatím zemních prací či jakékoliv jiné činnosti je stavebník, nebo jím pověřená třetí osoba, povinen zajistit vyznačení trasy PVSEK na terénu dle polohopisné dokumentace. S vyznačenou trasou PVSEK prokazatelně seznámí všechny osoby, které budou a nebo by mohly činnosti provádět.
- Stavebník, nebo jím pověřená třetí osoba, je povinen upozornit jakoukoliv třetí osobu, jež bude provádět zemní práce, aby zjistila nebo ověřila stranovou a hloubkovou polohu PVSEK příčnými sondami, a je srozuměn s tím, že možná odchylka uložení středu trasy PVSEK, stranová i hloubková, činí +/- 30 cm mezi skutečným uložením PVSEK a polohovými údaji ve výkresové dokumentaci.
- Při provádění zemních prací v blízkosti PVSEK je stavebník, nebo jím pověřená třetí osoba, povinen postupovat tak, aby nedošlo ke změně hloubky uložení nebo prostorového uspořádání PVSEK. Odkryté PVSEK je stavebník, nebo jím pověřená třetí osoba, povinen zabezpečit proti prověšení, poškození a odcizení.
- Při zjištění jakéhokoliv rozporu mezi údaji v projektové dokumentaci a skutečností je stavebník, nebo jím pověřená třetí osoba, povinen bez zbytečného odkladu zastavit práce a zjištění rozporu oznámit POS a v přerušených pracích pokračovat teprve poté, co od POS prokazatelně obdržel souhlas k pokračování v přerušených pracích.
- V místech, kde PVSEK vystupuje ze země do budovy, rozvaděče, na sloup apod. je stavebník, nebo jím pověřená třetí osoba, povinen vykonávat zemní práce se zvýšenou mírou opatrnosti s ohledem na ubývající krytí nad PVSEK. Výkopové práce v blízkosti sloupů NVSEK je povinen provádět v takové vzdálenosti, aby nedošlo k narušení jejich stability, to vše za dodržení platných právních předpisů, technických a odborných norem (*včetně doporučených*), správné praxi v oboru stavebnictví a technologických postupů.

- Při provádění zemních prací, u kterých nastane odkrytí PVSEK, je povinen stavebník, nebo jím pověřená třetí osoba před zakrytím PVSEK vyzvat POS ke kontrole. Zához je oprávněn provést až poté, kdy prokazatelně obdržel souhlas POS.
- Stavebník, nebo jím pověřená třetí osoba, není oprávněn manipulovat s kryty kabelových komor a vstupovat do kabelových komor bez souhlasu společnosti Telefonica.
- Stavebník, nebo jím pověřená třetí osoba, není oprávněn trasu PVSEK mimo vozovku přejíždět vozidly nebo stavební mechanizací, a to až do doby, než PVSEK řádně zabezpečí proti mechanickému poškození. Stavebník, nebo jím pověřená třetí osoba, je povinen projednat s POS způsob mechanické ochrany trasy PVSEK. Při přepravě vysokého nákladu nebo mechanizace pod trasou NVSEK je stavebník, nebo jím pověřená třetí osoba, povinen respektovat výšku NVSEK nad zemí.
- Stavebník, nebo jím pověřená třetí osoba, není oprávněn na trase PVSEK (*včetně ochranného pásma*) jakkoliv měnit niveletu terénu, vysazovat trvalé porosty ani měnit rozsah a konstrukci zpevněných ploch (*např. komunikací, parkovišť, vjezdů aj.*).
- Stavebník, nebo jím pověřená třetí osoba, je povinen manipulační a skladové plochy zřizovat v takové vzdálenosti od NVSEK, aby činnosti na/v manipulačních a skladových plochách nemohly být vykonávány ve vzdálenosti menší než 1 m od NVSEK.
- Stavebník, nebo jím pověřená třetí osoba, není oprávněn užívat, přemísťovat a odstraňovat technologické ochranné a pomocné prvky SEK.
- Stavebník, nebo jím pověřená třetí osoba, není oprávněn bez předchozího projednání jakkoliv manipulovat s případně odkrytými prvky SEK, zejména s ochrannou skříní optických spojek, optickými spojkami, technologickými rezervami či jakýmkoliv jiným zařízením SEK.
- Stavebník, nebo jím pověřená třetí osoba, je povinen každé poškození či krádež SEK ihned, nejpozději však do 24 hodin od okamžiku zjištění takové skutečnosti, oznámit POS.

III. Práce v objektech a odstraňování objektů

- Stavebník, nebo jím pověřená třetí osoba, je povinen před zahájením jakýchkoliv prací v budovách a jiných objektech, kterými by mohl ohrozit stávající SEK, prokazatelně kontaktovat POS a zajistit u společnosti Česká telekomunikační infrastruktura a.s. bezpečné odpojení SEK.
- Při provádění činností v budovách a jiných objektech je stavebník, nebo jím pověřená třetí osoba, povinen v souladu s právními předpisy, technickými a odbornými normami (*včetně doporučených*), správnou praxí v oboru stavebnictví a technologickými postupy provést mimo jiné průzkum vnějších a vnitřních vedení SEK na omítce a pod ní.

IV. Součinnost stavebníka při přípravě stavby

- Pokud činností stavebníka, nebo jím pověřené třetí osoby, k níž je třeba povolení správního orgánu dle zvláštního právního předpisu, dojde k ohrožení či omezení SEK, je stavebník, nebo jím pověřená třetí osoba, povinen kontaktovat POS a předložit zakreslení SEK do příslušné dokumentace stavby (*projektové, realizační, koordinační atp.*).
- V případě, že pro činnosti stavebníka, nebo jím pověřené třetí osoby, není třeba povolení správního orgánu dle zvláštního právního předpisu, je stavebník, nebo jím pověřená třetí osoba, povinen předložit zakreslení trasy SEK i s příslušnými kótami do zjednodušené dokumentace (*katastrální mapa, plánek*), ze které bude zcela patrná míra dotčení SEK.
- Při projektování stavby, rekonstrukce či přeložky vedení a zařízení silových elektrických sítí, elektrických trakcí vlaků a tramvají, nejpozději však před zahájením správního řízení ve věci povolení stavby, rekonstrukce či přeložky vedení a zařízení silových elektrických sítí, elektrických trakcí vlaků a tramvají, je stavebník, nebo jím pověřená třetí osoba, povinen provést výpočet rušivých vlivů, zpracovat ochranná opatření a předat je POS.

- Při projektování stavby, při rekonstrukci, která se nachází v ochranném pásmu radiových tras společnosti Česká telekomunikační infrastruktura a.s. a překračuje výšku 15 m nad zemským povrchem, a to včetně dočasných objektů zařízení stavenišť (*jeřáby, konstrukce, atd.*), nejpozději však před zahájením správního řízení ve věci povolení takové stavby, je stavebník nebo jím pověřená třetí osoba, povinen kontaktovat POS. Ochranné pásmo radiových tras v šíři 50 m je zakresleno do situačního výkresu. Je tvořeno dvěma podélnými pruhy o šíři 25 m pro osobu stranách radiového paprsku v celé jeho délce, resp. 25 m kruhem kolem vysílacího radiového zařízení.
- Pokud se v zájmovém území stavby nachází podzemní silnoproudé vedení (*NN*) společnosti Česká telekomunikační infrastruktura a.s. je stavebník, nebo jím pověřená třetí osoba, před zahájením správního řízení ve věci povolení správního orgánu k činnosti stavebníka, nebo jím pověřené třetí osoby, nejpozději však před zahájením stavby, povinen kontaktovat POS.
- Pokud by budované stavby (*produktovody, energovody aj.*) svými ochrannými pásmy zasahovaly do prostoru stávajících tras a zařízení SEK, či do jejich ochranných pásem, je stavebník, nebo jím pověřená třetí osoba, povinen realizovat taková opatření, aby mohla být prováděna údržba a opravy SEK, a to i za použití otevřeného plamene a podobných technologií.

VI. Křížení a souběh se SEK

- Stavebník, nebo jím pověřená třetí osoba, je povinen v místech křížení PVSEK se sítěmi technické infrastruktury, pozemními komunikacemi, parkovacími plochami, vjezdy atp. ukládat PVSEK v zákonných předpisy stanovené hloubce a chránit PVSEK chráničkami s přesahem minimálně 0,5 m na každou stranu od hrany křížení. Chráničku je povinen utěsnit a zamezit vnikání nečistot.
- Stavebník, nebo jím pověřená třetí osoba, je výslovně srozuměn s tím, že v případě, kdy hodlá umístit stavu sjezdu či vjezdu, je povinen stavbu sjezdu či vjezdu umístit tak, aby metalické kabely SEK nebyly umístěny v hloubce menší než 0,6 m a optické nebyly umístěny v hloubce menší než 1 m.
- Stavebník, nebo jím pověřená třetí osoba, je povinen základy (*stavby, opěrné zdi, podezdívky, apod.*) umístit tak, aby dodržel minimální vodorovný odstup 1,5 m od krajního vedení, případně kontaktovat POS.
- Stavebník, nebo jím pověřená třetí osoba, není oprávněn trasy PVSEK znepřístupnit (*např. zabetonováním*).
- Stavebník, nebo jím pověřená třetí osoba, je při křížení a souběhu stavby nebo sítí technické infrastruktury s kabelovodem, povinen zejména:
 - pokud plánované stavby nebo trasy sítí technické infrastruktury budou umístěny v blízkosti kabelovodu ve vzdálenosti menší než 2 m nebo při křížení kabelovodu ve vzdálenosti menší než 0,5 m nad nebo kdekoli pod kabelovodem, předložit POS v příčných řezech,
 - do příčného řezu zakreslit také profil kabelové komory v případě, kdy jsou sítě technické infrastruktury či stavby umístěny v blízkosti kabelové komory ve vzdálenosti kratší než 2 m,
 - neumísťovat nad trasou kabelovodu v podélném směru sítě technické infrastruktury,
 - předložit POS vypracovaný odborný statický posudek včetně návrhu ochrany tělesa kabelovodu pod stavbou, ve vjezdu nebo pod zpevněnou plochou,
 - nezakrývat vstupy do kabelových komor, a to ani dočasně,
 - projednat, nejpozději ve fázi projektové přípravy, s POS jakékoliv výkopové práce, které by mohly být vedeny v úrovni či pod úrovní kabelovodu nebo kabelové komory a veškeré případy, kdy jsou trajektorie podvrtná a protlaků ve vzdálenosti menší než 1,5 m od kabelovodu

F) GridServices, s.r.o., Plynářská 499/1, Zábrdovice, 602 00 Brno, Stanovisko č.j.: 5001933714 ze dne 13.06.2019 ze dne 16.04.2019

- Projektová dokumentace stavby PZ bude zpracována autorizovaným projektantem (viz zákon 360/92 Sb., § 5, odst. -e) pro VTL PZ, - e) nebo h) pro STL/NTL PZ).
- Informace o možnosti poskytnutí polohy stávajících plynárenských zařízení ve správě GasNet, s.r.o. v digitální podobě získáte na adrese: www.gasnet.cz/cs/zadost-o-vektorova-data/
- Projektová dokumentace musí být zpracována v souladu s platnými právními předpisy a platnými ČSN-EN,TPG,TIN, Technickými požadavky provozovatele distribuční soustavy. Technické požadavky provozovatele distribuční soustavy naleznete na: <http://www.gasnet.cz/cs/technické-dokumenty/>.
- Projektovou dokumentaci přeložky PZ pro účely umístění stavby dle stavebního zákona bude v souladu s přeložkovou smlouvou předána k odsouhlasení.
- Před zahájením projektových prací je nutné uzavřít mezi investorem stavby (stavebníkem) a vlastníkem PZ smlouvu o zajištění přeložky plynárenského zařízení a úhradě nákladů s ní souvisejících. Bez této uzavřené smlouvy nelze ze strany PDS vydat stanovisko k DÚR.
- Stavbu přeložky PZ musí provádět firma s certifikací v požadovaném rozsahu dle TPG 923 01-1,2 a odbornou způsobilostí v požadovaném rozsahu dle požadavku PDS.
- Součástí PD bude seznam pozemků dotčených stavbou a ochranným pásmem přeložky PZ a uzavřené Smlouvy o budoucích smlouvách o zřízení věcného břemene se všemi vlastníky těchto pozemků. Smlouvy budou uzavřeny mezi vlastníky pozemků jako budoucím povinným a PDS jako budoucím oprávněným. Bez těchto uzavřených smluv nelze ze strany PDS vydat stanovisko k projektové dokumentaci pro účely umístění stavby dle stavebního zákona.
- Vybudovanou přeložku PZ bude možné uvést do provozu na základě doložení protokolu ze závěrečné kontrolní prohlídky stavby s ověřením podmínek podle § 119 stavebního zákona nebo na základě doložení oznámení stavebnímu úřadu podle § 120 s vyznačením vzniku práva užívat stavbu, označením stavebního úřadu, čísla jednacího, datum vyznačení, otisk úředního razítka, jméno a příjmení oprávněné úřední osob a její podpis.

G) Povodí Ohře, státní podnik, Bezručova 4219, 430 03 Chomutov, vyjádření č.j.: POH/25523/2019-2/301100ze dne 24.06.2019

- Případné napadávky ze stavební činnosti do koryta VT Mandavy budou neprodleně odstraněny na náklady investora. Koryto vodního toku nebude znečištěno stavebním materiálem.
- Zahájení a ukončení prací bude s předstihem (min. 7 dní) oznámeno Povodí Ohře, státní podnik, provozu Česká Lípa.
- Během provádění prací nesmí dojít ke znečištění povrchových a podzemních vod látkami závadnými vodám.
- Po kompletním ukončení prací bude přizván pracovník provozního střediska Česká Lípa ke kontrole provedení stavby a konečný stav bude tímto pracovníkem protokolárně odsouhlasen.
- V stanoveném záplavovém území vodního toku Mandava nebudou skladovány snadno rozpustitelné a odplavitelné materiály ani látky závadné vodám, pokud nebudou zabezpečeny před průtoky velkých vod.
- Pokud dojde během prací k porušení koryta či opevnění uvedeného vodního toku, bude koryto vodního toku či jeho opevnění neprodleně uvedeno do původního stavu na náklady investora a případné poškození bude neprodleně nahlášeno Povodí Ohře, státní podnik, provoz Česká Lípa.
- Se závodem Terezín bude do stavebního řízení vyřešeno užívání pozemku p. p. č. KN 2931/1 v k.ú. Rumburk se kterým má právo hospodařit Povodí Ohře, státní podnik, po dobu stavby a budoucí majetkoprávní vypořádání stavbou bude dohodnut před vypracováním návrhu smlouvy.

H) Správa a údržba silnic Ústeckého kraje, příspěvková organizace, Ruská 260, 417 03 Dubí 3, vyjádření č.j.:43-660-3-0 ze dne 20.06.2019

- Budou předem zajištěna taková účinná opatření, aby v průběhu prací ani později po jejich dokončení nedocházelo k znečištění, či jinému poškození vozovky, ani ostatních silničních součástí a příslušenství, nebylo narušeno stávající silniční odvodnění a nebyla ohrožena bezpečnost silničního provozu v dotčeném úseku.
- Stavba kteroukoliv svojí částí, včetně oplocení či jiných souvisejících drobných a dočasných objektů, nezasáhne do silničního tělesa ani do silničního pozemku, tj. nezasáhne ve směru od silnice do vzdálenosti min. 1m kolmo od vnější hrany stávajícího silničního příkopu či svahu.
- Investor stavby bere souhlasně na vědomí, že po dokončení prací v silničním pozemku a jeho zpětném převzetí naší organizací, bude po záruční dobu 36 měsíců provádět průběžně a bez prodlení odstraňování závad vzniklých z jeho činnosti na silničním pozemku a uhrazovat škody následně vzniklé v důsledku těchto závad.
- Před zahájením prací v pozemcích ve správě SÚS ÚK, p. o. vyzve investor naší organizaci k protokolárnímu předání silnice.
- Investor protokolárně předá zpět místo zásahu naší organizaci nejpozději v den vypršení platnosti rozhodnutí o zvláštním užívání silnice.
- Narušení živičného krytu vozovky podélným či příčným výkopem bude provedeno v minimálním, nezbytně nutném plošném rozsahu, přičemž jeho úprava po dokončení výkopových prací bude provedena dle směrnice „Technické podmínky pro podélné a příčné překopy vozovek“, kterou přikládáme, s tím, že bude vynechán udržovací nátěr. Živičný kryt u asfaltobetonu pak bude proveden v souladu s výše citovanými „Technologickými podmínkami“ po předchozím odfrézování krytu původního a to v celé šířce vozovky a v délce dotčené výkopem, tj. s použitím strojního finišeru a všech ostatních souvisejících operací.

9. Pro provoz vodního díla se stanovují tyto podmínky:

- Maximální koncentrace uhlovodíků $C_{10} - C_{40}$ bude činit 1 mg/l.
- Rozbory odtékajících povrchových vod z odběrné a revizní šachty za odlučovačem ropných látek (odlučovač lehkých kapalin) budou prováděny pouze v ukazateli uhlovodíků $C_{10} - C_{40}$ 2x ročně za deště v četnosti 1x za 6 měsíců.
- Uhlovodíky $C_{10} - C_{40}$ dle EN ISO 9377-2 Jakost vod – Stanovení metodou plynové chromatografie po extrakci rozpouštědlem.
- V případě změny analytické metody specifikované ve výroku tohoto rozhodnutí příslušnými TNV (technická norma vodního hospodářství) či ČSN (Česká technická norma rozlišená dle vzniku povinnosti jejího zavedení – ISO, EN, ČNI apod.) platí analytická metoda, která TNV nebo ČSN uvedené ve výroku tohoto rozhodnutí nahrazuje, případně analytická metoda stanovená závazným právním předpisem či rozhodnutím vodohospodářského orgánu.
- Rozbory vzorků odtékajících povrchových vod z odlučovače ropných látek budou do 31. ledna následujícího roku předány vodoprávnímu úřadu Městského úřadu Rumburk a státnímu podniku Povodí Ohře, Chomutov.
- 2x ročně bude provedena kontrolní prohlídka stavu a funkčnosti ORL oprávněnou osobou, o výsledku kontrolní prohlídky bude zpracován protokol s případným návrhem servisních opatření.
- OLK bude provozován dle pokynů výrobce.
- Pro OLK bude vypracován provozní řád.

Název vodního toku: Mandava; Identifikátor vodního toku: 10100261, Číslo hydrologického pořadí povodí: 2-04-08-003-0-00-40; Název vodního útvaru povrchových vod tekoucích: Mandava/Mandau od pramene po státní hranici; Kód vodního útvaru: OHL_0170; Číslo a název hydrogeologického rajonu: 6412 - Krystalinikum Lužických hor; Číslo a název útvaru podzemních vod: 64120 - Krystalinikum Lužických hor; Přímé určení polohy v

souřadnicovém systému Jednotné trigonometrické sítě katastrální: souřadnice X/Y: 949295/720128.

Účastníci řízení dle § 109 odst. 1 písm. a) zákona č. 183/2006 Sb., o územním plánování a stavebním řádu (stavební zákon), v platném znění a § 27 odst. 1 písm. a) zákona č. 500/2004 Sb. správní řád, v platném znění:

1. Město Rumburk, IČO 002 61 602, Třída 9. května 1366/48, 408 01 Rumburk

ODŮVODNĚNÍ

Dopisem ze dne 23.07.2019.2018 doručeným dne 24.07.2019, podala právnická osoba – Město Rumburk, Třída 9. května 1366/48, 408 01 Rumburk v zastoupení na základě plné moci Ing. arch. Jiřím Kňákalem, Okrouhlá 70, 473 01 Okrouhlá žádost o udělení stavebního povolení ke stavbě vodního díla: „Odlučovač lehkých kapalin s retenční nádrží, Rumburk, parkoviště a komunikace ulice na Valech na p. p. č. KN 419/1 a 419/39 v k. ú. Rumburk“ umístěné na p. p. č. KN 419/1 a 419/39 v k. ú. Rumburk.

Dnem podání žádosti o stavební povolení bylo zahájeno vodoprávní (stavební) řízení ve smyslu § 44 odst.1 zákona č. 500/2004 Sb., správní řád, v platném znění.

Městský úřad Rumburk – obecní úřad obce s rozšířenou působností specifikovaný podle § 66 odst. 1 zákona č. 128/2000 Sb., o obcích (obecní zřízení), v platném znění jako místně příslušný obecní úřad obce s rozšířenou působností stanovený podle § 2 odst. 1 zákona č. 314/2002 Sb., o stanovení obcí s pověřeným obecním úřadem a stanovení obcí s rozšířenou působností, v platném znění a současně místně příslušný správní orgán podle § 11 odst.1 písm. b) zákona č. 500/2004 Sb., správní řád, v platném znění, dále jako věcně příslušný vodoprávní úřad podle § 104 odst. 2 písm. c) zákona č. 254/2001 Sb., o vodách a o změně některých zákonů (vodní zákon), v platném znění a současně podle § 106 zákona č. 254/2001 Sb., o vodách a o změně některých zákonů (vodní zákon), v platném znění, konkrétně jeho odbor životního prostředí s působností speciálního stavebního úřadu ve smyslu § 15 odst. 1 zákona č. 254/2001 Sb., vodách a o změně některých zákonů (vodní zákon), v platném znění a dále dle ustanovení § 15 odst.1) písm. d) zákona č. 183/2006 Sb., o územním plánování a stavebním řádu (stavební zákon), v platném znění po posouzení žádosti ve smyslu § 37 odst. 2) zákona č. 500/2004 Sb., správní řád, v platném znění svým dopisem č. j. OŽP/30641-19/3997-19/pats ze dne 29.07.2019 oznámil podle ustanovení § 112 odst. 1 zákona č. 183/2006 Sb., o územním plánování a stavebním řádu (stavební zákon), v platném znění všem známým účastníkům řízení a dotčeným orgánům zahájení vodoprávního (stavebního) řízení předmětné stavby vodního díla.

V cit. dopisu zdejšího odboru ze dne 29.07.2019 bylo uvedeno, že jsou zdejšímu speciálnímu stavebnímu úřadu dobře známy místní podmínky a žádost poskytla dostatečný přehled pro posouzení navrhované stavby, proto bylo ve smyslu § 112 odst. 2) zákona č. 183/2006 Sb., o územním plánování a stavebním řádu (stavební zákon), v platném znění, upuštěno od ohledání na místě a ústního jednání.

V cit. dopisu zdejšího odboru ze dne 29.07.2019 bylo uvedeno, že dle ustanovení § 112 odst. 2) zákona č. 183/2006 Sb., o územním plánování a stavebním řádu (stavební zákon), v platném znění, mají právo účastníci řízení uplatnit své námítky, popřípadě důkazy a to písemnou formou nejpozději do 10 dnů ode dne oznámení cit. dopisu ze dne 29.07.2019

Okruh účastníků řízení byl vymezen následovně:

Účastníci stavebního řízení:

Uvedení všech účastníků řízení v souladu s ustanovením § 109 odst. 1 zákona č. 183/2006 Sb., o územním plánování a stavebním řádu (stavební zákon), v platném znění:

a) stavebník:

Město Rumburk, Třída 9. května 1366/48, 408 01 Rumburk

b) vlastník stavby, na níž má být provedena změna, není-li stavebníkem: ne

c) vlastník pozemku, na kterém má být stavba prováděna, není-li stavebníkem: ne

d) vlastník stavby na pozemku, na kterém má být stavba prováděna, a ten, kdo má k tomuto pozemku nebo stavbě právo odpovídající věcnému břemenu:

Česká telekomunikační infrastruktura a.s., Olšanská 2681/6, 130 00 Praha 3

ČEZ Distribuce, a.s. Teplická 874/8, 405 02 Děčín

GridServices, a.s.ro., Plynářská 499/14, Zábrdovice 602 00 Brno

Povodí Ohře, státní podnik, Bezručova 4219, 430 03 Chomutov

Správa a údržba silnic Ústeckého kraje, Ruská 260, 417 03 Dubí

e) vlastník sousedního pozemku nebo stavby na něm

f) ten, kdo má k sousednímu pozemku právo odpovídající věcnému břemenu

Dále osoby o kterých tak stanoví zvláštní právní předpis – dle ust. § 115 odst. 4 zákona č. 254/2001 Sb., o vodách a o změně některých zákonů (vodní zákon), ve znění pozdějších předpisů jsou účastníky řízení též obce, v jejichž územním obvodu může dojít rozhodnutím vodoprávního úřadu k ovlivnění vodních poměrů nebo životního prostředí:

– Město Rumburk, Třída 9. května 1366/48, 408 01 Rumburk

Při stanovení okruhu účastníků vodoprávního (stavebního) řízení stavební úřad vycházel rovněž z charakteru a rozsahu stavby (vč. odstupových vzdáleností od okolních objektů) a jejího předpokládaného účinku na okolí.

V cit. dopisu zdejšího odboru ze dne 29.07.2019 bylo uvedeno, že dotčené orgány dle § 112 odst. 2 zákona č. 183/2006 Sb., o územním plánování a stavebním řádu (stavební zákon), v platném znění mohou uplatnit svá stanoviska, resp. závazná stanoviska písemnou formou nejpozději do 10 dnů ode dne oznámení cit. dopisu ze dne 04.06.2013 s tím, že dotčený orgán dle § 4 odst. 3 zákona 183/2006 Sb., o územním plánování a stavebním řádu (stavební zákon), v platném, je vázán svým předchozím stanoviskem nebo závazným stanoviskem a dále, že navazující stanoviska nebo navazující závazná stanoviska mohou dotčené orgány v téže věci uplatňovat pouze na základě nově zjištěných a doložených skutečností, které nemohly být uplatněny dříve a kterými se podstatně změnily podmínky, za kterých bylo původní stanovisko vydáno, nebo skutečností vyplývajících z větší podrobnosti pořízené územně plánovací dokumentace nebo podkladů pro rozhodnutí nebo jiný úkon orgánu územního plánování nebo stavebního úřadu podle tohoto zákona, jinak se k nim nepřihlíží.

V cit. dopisu zdejšího odboru ze dne 29.07.2019 bylo dále uvedeno, že pokud tak účastníci řízení a dotčené orgány ve stanovené lhůtě neučiní, bude mít zdejší vodoprávní úřad za to, že nemají k žádných námitek, resp. připomínek a dále, že k později uplatněným stanoviskům, námitkám, popřípadě důkazům, nebude dle ustanovení § 112 odst. 2 zákona č. 183/2006 Sb., o územním plánování a stavebním řádu (stavební zákon), v platném znění přihlédnuto.

V cit. dopisu zdejšího odboru ze dne 29.07.2019 bylo i uvedeno, že k připomínkám a námitkám, které byly nebo mohly být uplatněny při územním řízení, nebo při pořizování regulačního plánu, se podle ustanovení § 114 odst. 2 zákona č. 183/2006 Sb., o územním plánování a stavebním řádu (stavební zákon), v platném znění, se nepřihlíží.

V cit. dopisu zdejšího odboru ze dne 29.07.2019 bylo i uvedeno, že do podkladů zahájeného vodoprávního řízení mohli účastníci řízení a dotčené orgány dle § 38 odst. 1 zákona č. 500/2004 Sb., správní řád, v platném znění nahlédnout na Městském úřadě Rumburk, odboru životního prostředí v úřední dny - pondělí a středa v době od 8,00 do 17,00 hodin, v ostatní dny nejlépe po předchozí dohodě.

Byla doložena, resp. uplatněna stanoviska, námitky, vyjádření, rozhodnutí, doklady:

1. Žádost o stavební povolení doručená dne 24.07.2019
2. 2x předmětná dokumentace ke stavebnímu řízení.
3. Hydrogeologické posouzení možnosti vsakování srážkových vod
4. plná moc k zastupování pro: Ing. arch. Jiří Kňákal
5. Územní rozhodnutí, Městský úřad Rumburk, Stavební úřad, Třída 9. května 1366/48, 408 01 Rumburk, č.j.: OSÚ: 5117-17ÚWaOSÚ/885-2018 ze dne 18.04.2018
6. Souhlas stavebního úřadu, Městský úřad Rumburk, Třída 9. května 1366/48, 408 Rumburk, č.j.: OSÚ/21090-19/Wa OSÚ/389-2019
7. Stanoviska a závazná stanoviska Městského úřadu Rumburk, orgán ochrany ovzduší, orgán ochrany zemědělského půdního fondu, orgán státní správy lesů, myslivosti, vodoprávní úřad, ochrany přírody, odpadové hospodářství č.j. OŽP/21087-19/9-19
8. Smlouva o úpravě stávající infrastruktury mezi Českou telekomunikační soustavou a.s. (CETIN) a městem Rumburk ze dne 14.09.2017
9. Povodí Ohře, státní podnik, Bezručova 4219, 430 03 Chomutov, č.j.: POH/25652/2019 ze dne 03.06.2019 a vyjádření č.j. POH/25523/2019-2ú301100 ze dne 24.06.2019
10. Krajská Hygienická stanice Ústeckého kraje, Moskevská 1531/15, 400 01 Ústí nad Labem, č.j.: S-KHSUL 21865ú2017 ze dne 29.05.2019
11. Sdělení o existenci energ. Zařízení ČEZ Distribuce, a.s., Teplická 874/8, 405 02 Děčín 4, Vyjádření zn.: 0101096590 ze dne 16.04.2019 a Vyjádření k projektové dokumentaci pro stavební řízení č.j.:1104163982 ze dne 30.05.2019
12. Telco Pro Services, a.s. Duhová 1531/3, 140 00 Praha 4, sdělení o existenci telekomunikačního vedení, č.j.: 0200898688 ze dne 16.04.2019
13. ČEZ ICT Services, a.s., Duhová 1531/3, 140 53 Praha 4, Sdělení o existenci komunikačního vedení, č.j.: 0700039187 ze dne 16.04.2019
14. Krajské ředitelství policie České republiky, Husovo náměstí 111, 405 02 Děčín, č.j.: KRPU-97232úČJ-2019-040206 ze dne 27.05.2019
15. Severočeské vodovody a kanalizace, a.s., Přítkovská 1689, 415 50 Teplice – vyjádření č.j.: SCVKZADA42129 ze dne 17.04.2019 a Vyjádření č.j.: 019690051360/UTPCULWJ ze dne 30.05.2019
16. Vyjádření Česká telekomunikační infrastruktura a.s., Olšanská 2681/6, 130 00 Praha 3, č. j. 797682/17 ze dne 21.12.2017
17. GridServices, s. r. o., Plynářská 499/1, 657 02 Brno zn. Dopisu č.j.5001912011 ze dne 16.04.2019 a stanovisko k parkovišti a komunikaci ulice Na Valech pod č.j.: 5001933714 ze dne 13.06.2019
18. České Radiokomunikace a.s., Skokanská 2117/1, 169 00 Praha 6, č.j.: UPTS/OS/220048/2019 ze dne 23.05.2019
19. Město Rumburk – Městský úřad Třída 9. května 1366/48, 408 01 Rumburk, Odbor regionálního rozvoje a investic – vyjádření k záměru stavby, č.j.:ORRI/21092-19/jez ORRI/443-2019 ze dne 18.06.2019
20. Správa a údržba silnic Ústeckého kraje, Ruská 260, 417 03 Dubí- vyjádření k projektové dokumentaci, č.j.: SUSKDC/MV/08650ú2019 ze dne 20.06.2019
21. Hasičský záchranný sbor Ústeckého kraje, Provaznická 1394/10m 405 02 Děčín, Závazné stanovisko na úseku požární ochrany, č.j.:HSUL-6951-8/DC-2015 ze dne 21.06.2019

Po přezkoumání a posouzení uvedených dokladů bylo rozhodnuto tak, jak je ve výroku tohoto rozhodnutí uvedeno.

POUČENÍ ÚČASTNÍKŮ

Proti tomuto rozhodnutí může účastník řízení, kterému se rozhodnutí oznamuje podle ustanovení § 72 zákona č. 500/2004 Sb., správní řád, v platném znění, podat podle ustanovení § 81 a násl. zákona č. 500/2004 Sb., správní řád, v platném znění odvolání, ve kterém se uvede v jakém rozsahu se rozhodnutí napadá a dále namítaný rozpor s právními předpisy nebo nesprávnost rozhodnutí nebo řízení, jež mu předcházelo, a to ve lhůtě 15 dnů

ode dne jeho oznámení ke Krajskému úřadu Ústeckého kraje, odboru životního prostředí a zemědělství, Velká Hradební 3118/48, 400 02 Ústí nad Labem, podáním učiněným u Městského úřadu Rumburk, odboru životního prostředí.

Odvolání se podává v počtu 7 kusů stejnopisů.

Podané odvolání má v souladu s ustanovením § 85 odst. 1 zákona č. 500/2004 Sb., správní řád, v platném znění odkladný účinek.

Odvolání jen proti odůvodnění rozhodnutí je nepřipustné.

Za počátek lhůty se považuje den následující po dni oznámení písemného vyhotovení tohoto rozhodnutí, nejpozději však po uplynutí 10. dne ode dne, kdy bylo nedoručené a uložené rozhodnutí připraveno k vyzvednutí.

POUČENÍ

Případné změny od projektové dokumentace k žádosti o stavební povolení nesmí být provedeny bez předchozího povolení zdejšího stavebního úřadu dle § 118 zákona č. 183/2006 Sb., o územním plánování a stavebním řádu (stavební zákon), v platném znění. O průběhu stavby bude veden stavební deník.

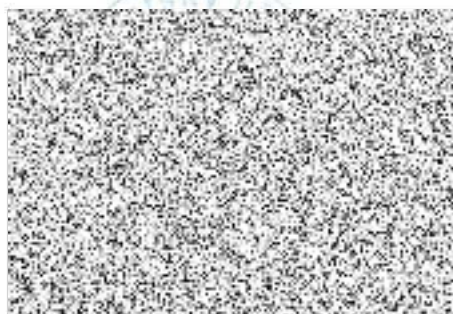
Při provádění stavby je nutno dodržovat předpisy týkající se bezpečnosti práce a technických zařízení při stavebních pracích a zajistit ochranu zdraví a života osob na staveništi.

Stavba bude označena ve smyslu § 152 odst. 3 písm. b) zákona č. 183/2006 Sb., o územním plánování a stavebním řádu (stavební zákon).

Prováděním stavebních prací nesmí být poškozeni ve svých právech uživatelé a vlastníci sousedních nemovitostí a prostorů. Sjedení příslušné dohody a náhrady škody je povinen provádět stavebník.

Níže uvedené dokumenty budou uschovány u stavebníka pro případ následné kontroly:


- doklady o ověření požadovaných vlastností výrobků dle § 156 zákona č. 183/2006 Sb., o územním plánování a stavebním řádu (stavební zákon)
- vyjádření osoby, která vykonávala odborný dozor nad realizací stavby dle § 153 zákona č. 183/2006 Sb., o územním plánování a stavebním řádu (stavební zákon), v platném znění.
- doklad o zneškodnění odpadů vzniklých realizací stavby
- doklady o zkoušce nepropustnosti dle ČSN 75 0905 pro OLK
- provozní řád OLK konkretizovaný pro umístění a provozovatele
- dokumentaci skutečného provedení stavby (došlo-li k odchylkám proti stavebnímu povolení, ohlášení stavebnímu úřadu nebo ověření projektové dokumentaci)



Ing. Jiří Latislav
oprávněná úřední osoba
vedoucí odboru životního prostředí Městského úřadu Rumburk

Rozdělovník k udělení stavebního povolení:

Stavebník (do vlastních rukou):

1. Město Rumburk, Třída 9. května 1366/48, 408 01 Rumburk (Doručí se na: Ing. arch. Jiří Knákal, )

Účastníci řízení (do vlastních rukou):

1. Město Rumburk, Třída 9. května 1366/48, 408 01 Rumburk
2. Česká telekomunikační infrastruktura a.s., Olšanská 2681/6, 130 00 Praha 3
3. ČEZ Distribuce, a.s. Teplická 874/8, 405 02 Děčín
4. GridServices, a.s.ro., Plynářská 499/14, Zábrdovice 602 00 Brno
5. Povodí Ohře, státní podnik, Bezručova 4219, 430 03 Chomutov
6. Správa a údržba silnic Ústeckého kraje, Ruská 260, 417 03 Dubí

Dotčené orgány a ostatní:

1. Městský úřad Rumburk - stavební úřad, Třída 9. května 1366/48, 408 01 Rumburk (Doručí se na: Městský úřad Rumburk, odbor stavební úřad, Třída 9. května 1366/48, 408 01 Rumburk)
2. Městský úřad Rumburk - obecní úřad obce s rozšířenou působností - orgán veřejné správy v oblasti odpadového hospodářství, Třída 9. května 1366/48, 408 01 Rumburk (Doručí se na: Městský úřad Rumburk, odbor životního prostředí, Třída 9. května 1366/48, 408 01 Rumburk)
3. Městský úřad Rumburk - obecní úřad obce s rozšířenou působností - orgán ochrany ovzduší, Třída 9. května 1366/48, 408 01 Rumburk (Doručí se na: Městský úřad Rumburk, odbor životního prostředí, Třída 9. května 1366/48, 408 01 Rumburk)
4. Městský úřad Rumburk - obecní úřad s rozšířenou působností - orgán ochrany zemědělského půdního fondu, Třída 9. května 1366/48, 408 01 Rumburk (Doručí se na: Městský úřad Rumburk, odbor životního prostředí, Třída 9. května 1366/48, 408 01 Rumburk)
5. Městský úřad Rumburk - orgán ochrany obyvatelstva, Třída 9. května 1366/48, 408 01 Rumburk (Doručí se na: městský úřad Rumburk, odbor krizového řízení, Třída 9. května 1366/48, 408 01 Rumburk)
6. Městský úřad Rumburk - obecní úřad obce s rozšířenou působností - orgán ochrany přírody, Třída 9. Května 1366/48, 408 01 Rumburk (Doručí se na: Městský úřad Rumburk, odbor životního prostředí, Třída 9. května 1366/48, 408 01 Rumburk)
7. Městský úřad Rumburk - orgán územního plánování, Třída 9. května 1366/48, 408 01 Rumburk (Doručí se na: Městský úřad Rumburk, odbor regionálního rozvoje a investic, Třída 9. května 1366/48, 408 01 Rumburk)
8. Hasičský záchranný sbor Ústeckého kraje, Územní odbor Děčín, Provaznická 1394/10, 405 02 Děčín
9. Krajská hygienická stanice Ústeckého kraje, Moskevská 1531/15, 400 01 Ústí nad Labem

- vlastní

Vypraveno dne: